

Docházka 3000 na Linuxu s využitím Virtualboxu a Wine

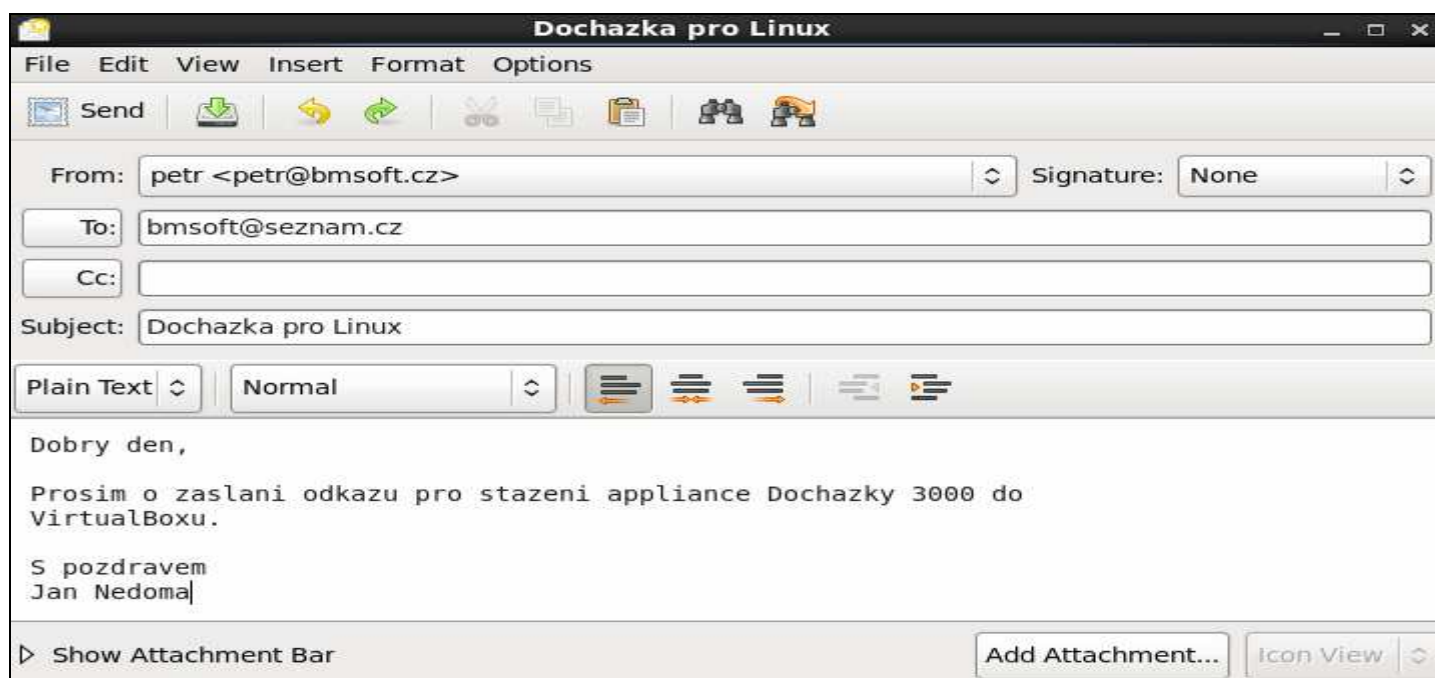
Tento návod popisuje postup, jak snadno nainstalovat Docházku 3000 na počítač s operačním systémem Linux.

Jedná se o řešení s využitím předinstalovaného virtuálního počítače s distribucí Debian 8.2 a Docházkou 3000 ve verzi 7.13. Pokud tedy máte ve firmě na serveru Linux a chcete na něm provozovat Docházku 3000, pomocí tohoto návodu je možné vše rychle zprovoznit. A to aniž byste potřebovali virtualizovat Windows nebo museli sami nastavovat emulační prostředí Wine či PlayOnLinux popisované v jiných návodech na CD docházky.

Zde uvedený postup je tedy výrazně jednodušší. Předpokládá, že máte Linux s nainstalovaným VirtualBoxem, což je virtualizační prostředí od Oracle. Pokud VirtualBox nainstalovaný nemáte, nainstalujte jej předtím, než budete pokračovat dále. Využijete k tomu buď standardní konzolové instalační prostředky Vaší distribuce (yum, apt-get, ...), grafické (packagekit, SynapticPM, ...) nebo si stáhnete instalaci přímo z webu Oracle.

1. Stažení souboru appliance

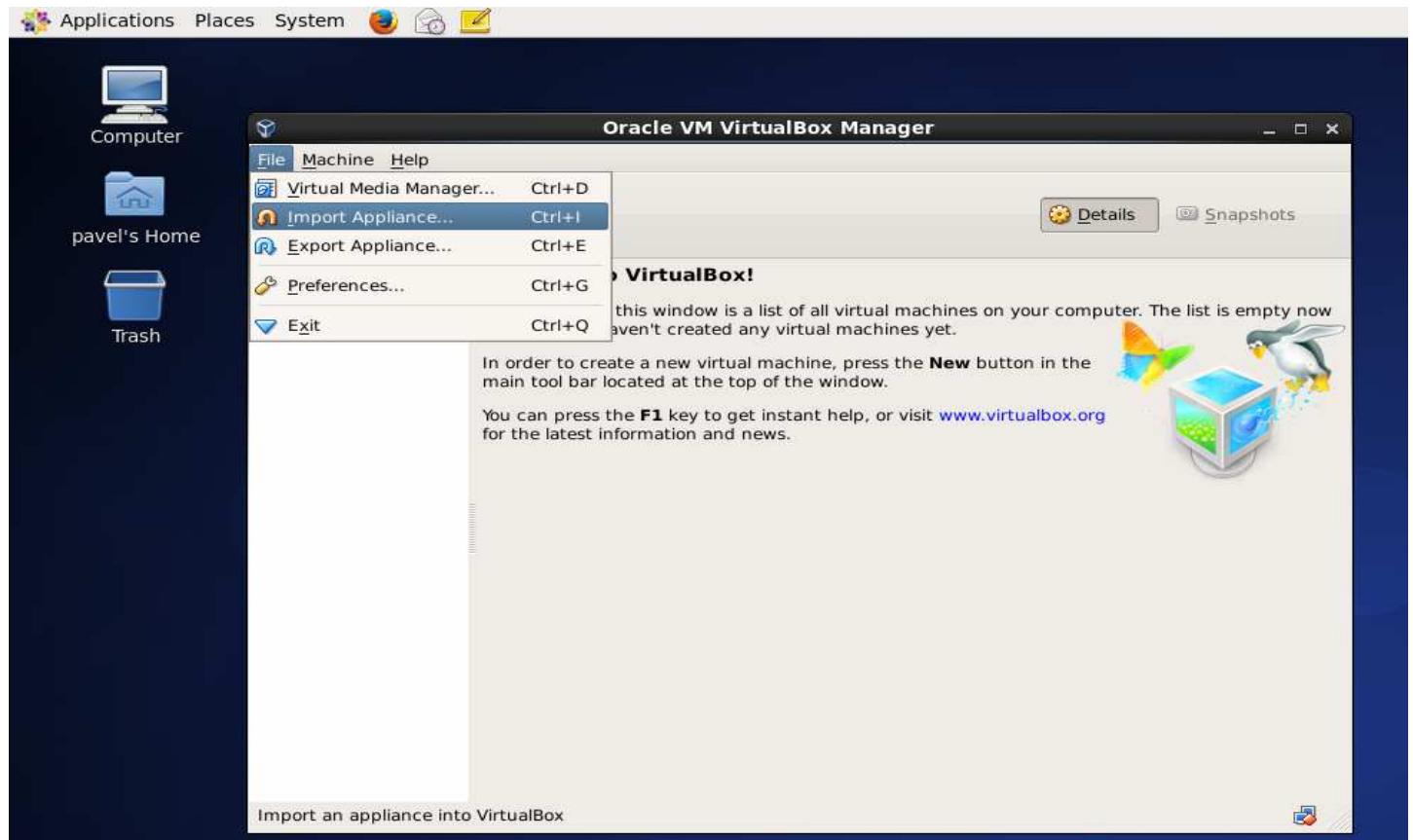
Nejprve je třeba stáhnout soubor s obrazem virtuálního PC pro import do VirtualBoxu. Nejvhodnější je napsat e-mail výrobcí docházky na adresu bmssoft@seznam.cz, se žádostí i poskytnutí odkazu ke stažení appliance.



V odpovědi Vám přijde odkaz na soubor ke stažení, který uložíte. Soubor má velikost 1.7 GB

2. Vytvoření virtuálního stroje

Nyní spustíte VirtualBox a v menu *File* kliknete na *Import Appliance*.

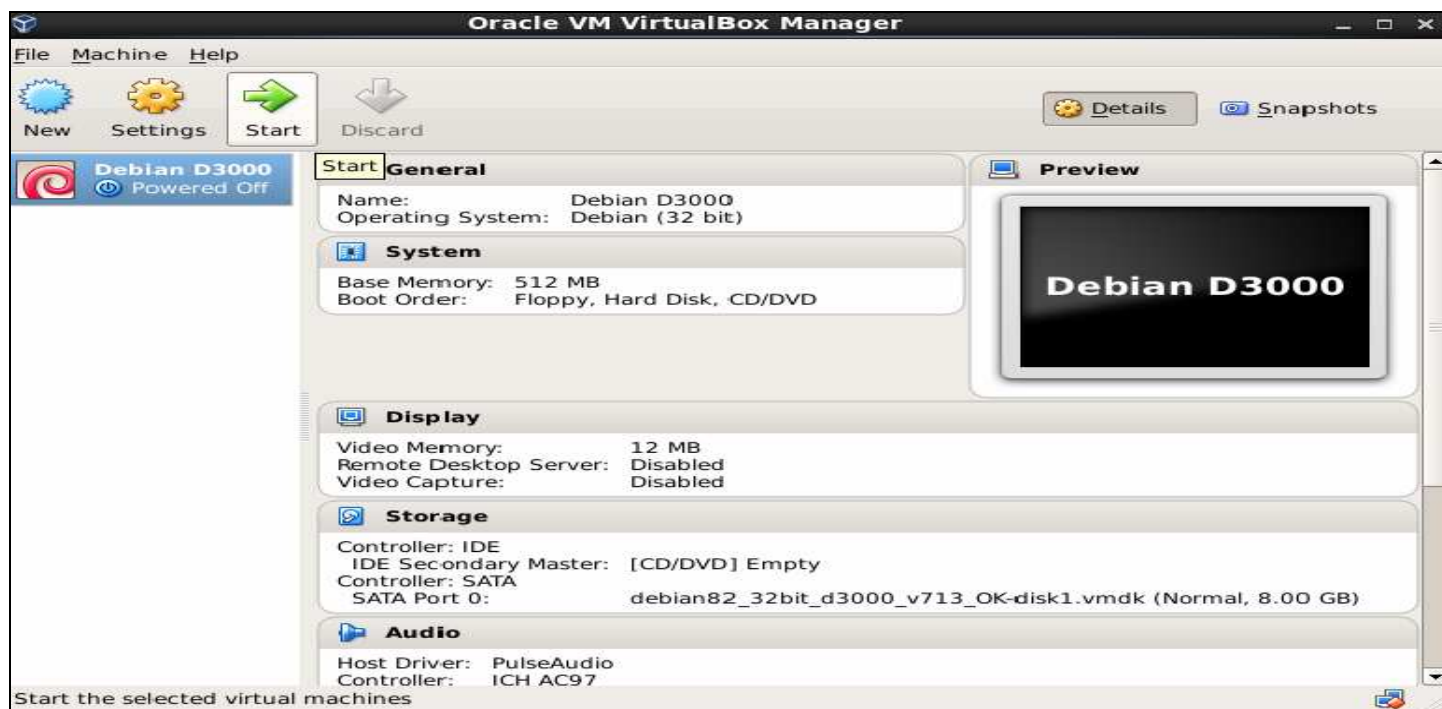


Poté vyberete soubor (s koncovkou *.ova*) stažený v předchozím bodě. V průvodci poté kliknete na *Next* a následně *Import*, *Agree*. Spustí se import virtuálního počítače, který může trvat i několik minut.

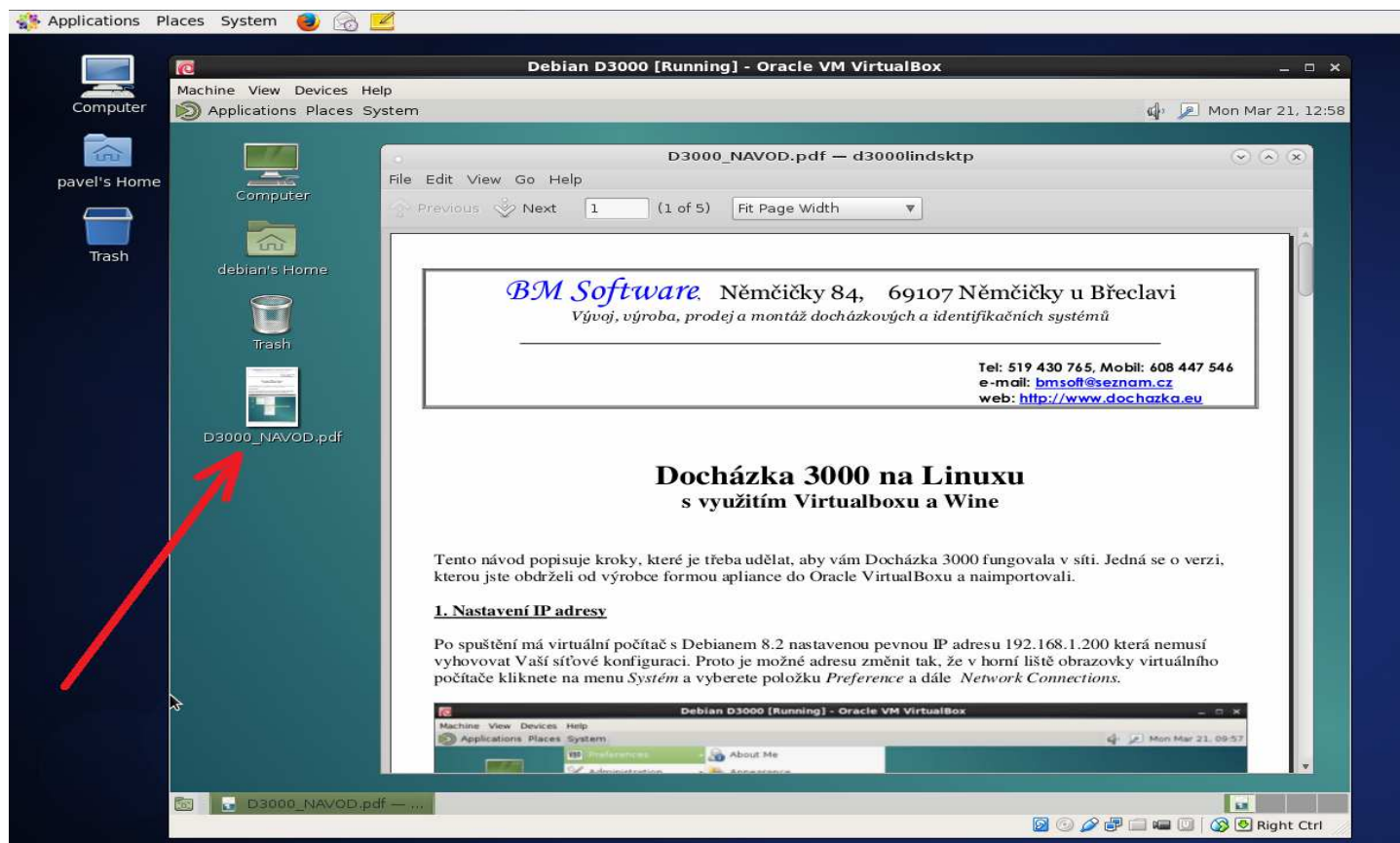


3. Spuštění virtuálního počítače

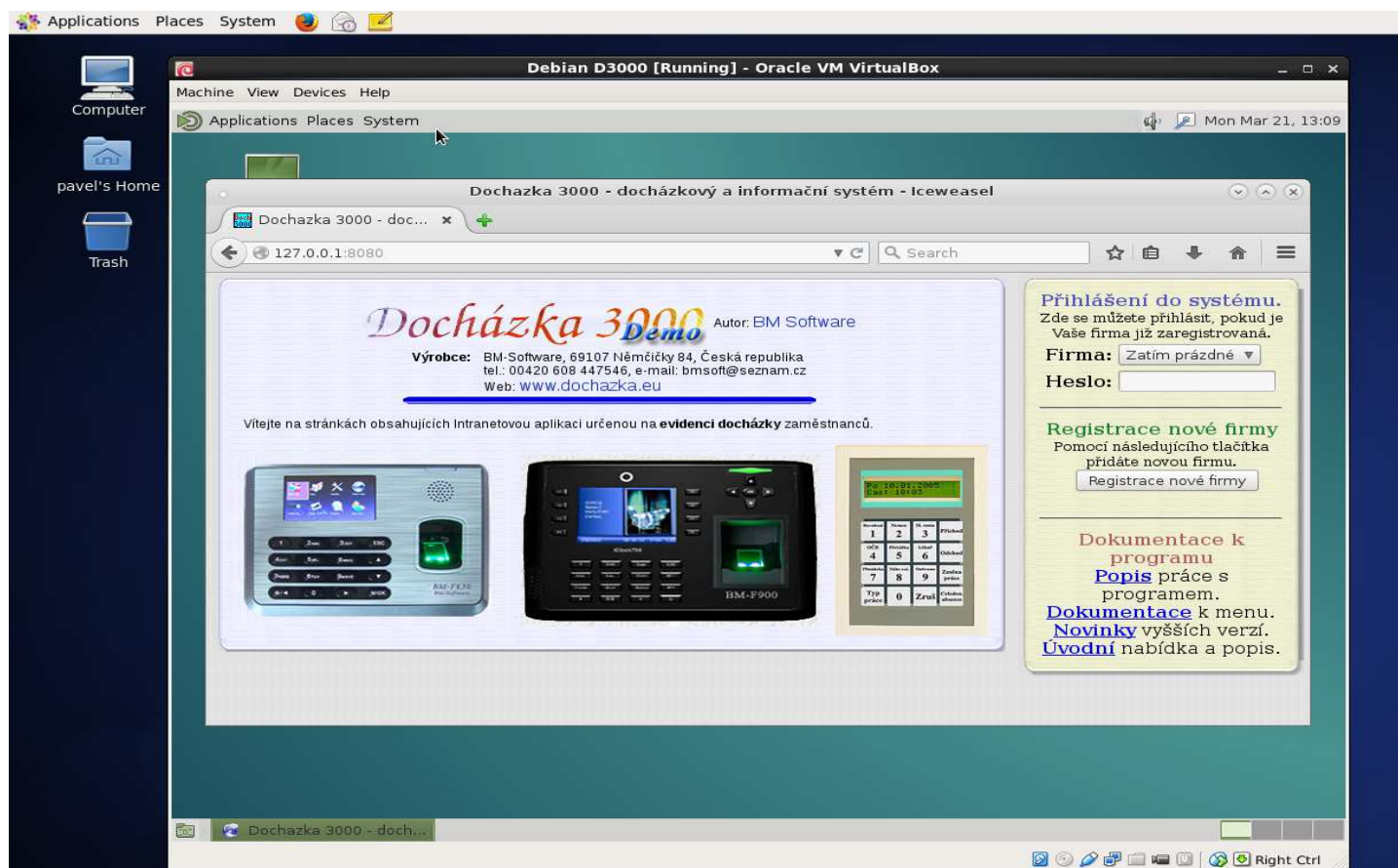
Jakmile import z předchozího kroku doběhne, najdete v seznamu virtuálních počítačů novou položku „Debian D3000“. Vyberete jí a kliknete na *Start* (zelená šipka v menu VirtualBoxu). Případná varování jen potvrďte.



Jakmile se startování dokončí, zobrazí se rovnou grafické prostředí a vše již funguje. Přímo na ploše je ikona s návodem D3000_NAVOD.pdf, kterou rozkliknete a v ní je uveden další vhodný postup. Zejména popisuje nastavení sítě virtuálního počítače, což umožní pracovat s docházkou i ze všech ostatních PC vaší firmy. Přednastavená je adresa 192.168.1.200. Pokud Vám nevyhovuje, najdete v návodu postup, jak jí změnit. Po změně adresy je třeba virtuální počítač restartovat v menu *System / ShutDown / Restart* aby se změna projevila.



Ale pokud jste nedočkaví, můžete přímo ve virtuálním stroji v menu *Applications / Internet* spustit prohlížeč *Iceweasel*, do jeho adresního řádku zadat adresu *127.0.0.1:8080* a docházka se rovnou zobrazí. V ní přes tlačítko „*Registrace nové firmy*“ založíte firmu a pak se již můžete do programu rovnou přihlásit a pracovat s ním. Vše bude ale poměrně pomalé, pokud používáte prohlížeč přímo z virtuálního stroje. Proto raději doporučujeme podle návodu na ploše (viz předchozí strana) systém řádně nastavit a pročíst i další důležité informace, abyste s docházkovým systémem dokázali plnohodnotně pracovat.



Návod na ploše virtuálního Debianu také popisuje způsob, jak povolit automatický přenos dat po síti LAN z biometrických terminálů BM-Finger. Ten funguje od verze docházky 7.20 s aplicií z června 2016 (soubor *appliance: d3000_debian_bmfinger_vbox.ova*)

Odkazy na návody a příručky jsou přímo v docházce po přihlášení do administrace, kde je najdete v menu *Firma / Návody PDF*. Konfiguraci virtuálního počítače neměňte, docházka by mohla přestat fungovat. Viz další informace v návodu na ploše virtuálního počítače.

Přestože existuje výše popsaná jednoduchá možnost zprovoznění Docházky 3000 pod Linuxem, výrobce doporučuje spíše instalaci pod Windows, pokud je možné. Jednak kvůli lepší a dále hlavně z důvodu výkonu, který je u virtualizace (navíc doplněné o emulaci pomocí Wine) na Linuxu vždy nižší, než kdyby na stejném počítači běžely přímo Windows. Rozdíl rychlosti systému může být 20% i více.

Pokud potřebujete docházkový systém čistě pro Linux, který v něm běží nativně jako linuxová aplikace a nepotřebuje tedy virtualizaci ani emulaci, lze použít Docházku Start. Viz informace na webu: *start.dochazka.eu*

Řešení problémů

Pokud se Vám přes všechnu snahu nedaří připojit virtuální počítač do sítě dle návodu na ploše a jste si jisti, že nastavení sítě v něm máte správně, tak zkuste virtuální počítač restartovat (*System / Shutdown / Restart*). Pokud ani to nepomůže, tak jej zastavte (*System / Shutdown / Shutdown*) a v jeho nastavení ve Virtualboxu zkontrolujte nastavení emulované síťové karty, případně změňte typ emulované karty. Doporučujeme také změnit MAC adresu v menu „*Sít' / Karta 1*“ pomocí zakulacených šipek u položky *MAC adresa*.