

Instalace systému Docházka 3000 – rychlé zprovoznění s terminálem na počítač s Windows + přenos databáze ze starého PC

1) Instalace prostředí – vše provádět na novém PC

Uvedené kroky je vhodné provádět jako správce (administrátor) pokud nemáte práva pro instalaci programů.

- Spustíte soubor **instaluj.bat** přímo z hlavního adresáře CD disku docházky (pokud jej nevidíte, čtěte poznámku níže)
- V úvodním dialogu nic neměňte, jen klikněte na **Instalovat**
- Po doběhnutí instalace ověřte funkčnost kliknutím na ikonu **Dochazka3000**, kterou po instalaci najdete na ploše.

!!! Pokud máte starší instalační CD a instalujete na Windows Vista, 7, 8, 2008, 2012 nebo novější včetně 64-bitových, bude nutné pořídit aktualizaci. Jinak se docházky po instalaci nedá spustit. To, zda bude Vaše instalace na nových OS fungovat poznáte i tak, že v hlavním adresáři CD naleznete soubor **instaluj.bat. Pokud tam není, je třeba koupit aktualizaci. Tu naleznete na webu <http://www.dochazka.eu/> přes odkaz **Webshop** v katalogu komponent v sekci **Příslušenství** – šestá položka „Aktualizace SW Docházka 3000“ a v pokladně uveďte do poznámky text „Potřebujeme plnou instalaci. Původně kupováno na firmu....“.**

Pokud přesto nebude docházka fungovat, buď nemáte oprávnění k instalaci nebo neběží služba Apache či MySQL. To může být způsobeno tím, že jiná aplikace blokuje port 80 (například Skype) nebo 3306. Spuštěním programu `c:\apache\xampp-control.exe` a kliknutím na tlačítko „Port-Check“ je možné ověřit, zda není port 80 nebo 3306 obsazen jiným programem než Apache (80) a MySQL (3306). Pokud je například port 80 obsazen programem Skype, je třeba Skype vypnout nebo v něm zakázat používání portu 80.

2. Založení firmy

Klikněte na ploše na novou ikonu „Docházka3000“ a zobrazí se úvodní okno s docházkovým systémem. (pokud by nefungovala, tak zadejte do prohlížeče adresu <http://127.0.0.1/>)

Dále klikněte na „Registrace nové firmy“ vpravo a vyplňte název firmy a administrátorské heslo (2x). Poté klikněte na tlačítko „Zaregistrovat“. Po chvíli se v databázi založí nová firma a měla by se zobrazit souhrnná obrazovka s tlačítkem **Dále** ve spodní části.

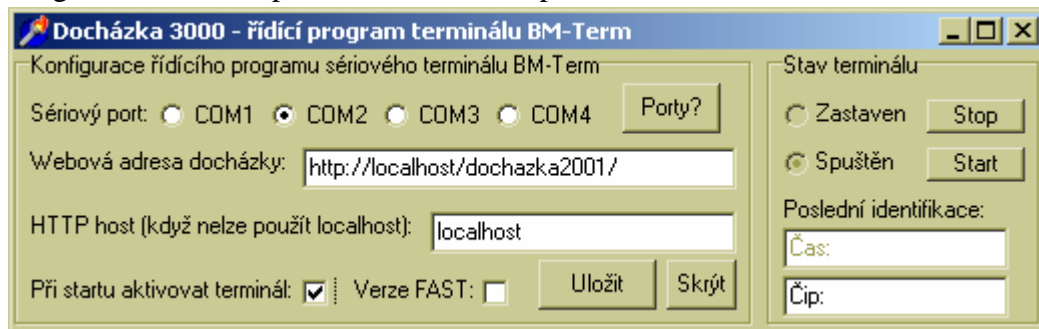
3. Zprovoznění terminálu

Postup závisí na tom, zda máte terminál s řídicí jednotkou (varianta off-line), bez řídicí jednotky (varianta on-line) nebo terminál biometrický (otisk prstu, rozpoznání obličeje). Řídicí jednotka je černá krabička na kabelu mezi terminálem a počítačem. Zajišťuje funkčnost terminálu i v době, kdy je PC vypnuto. Níže jsou postupy obou typů instalací – s řídicí jednotkou a bez řídicí jednotky. Z bodů 3A, 3B a 3C provedete pouze jeden podle toho, zda máte variantu bez řídicí jednotky (3A), s řídicí jednotkou (3B), nebo biometrii (3C).

3A. Terminál bez řídicí jednotky

Na disku C:\ ve složce *bminst* spusťte soubor *inst_online.bat*. Zobrazí se černé okno s výpisem průběhu instalace a po jejím dokončení zůstane dole text „Press return to exit“. Zmáčknete tedy klávesu Enter a okno zmizí. Tím se nainstaloval ovladač terminálu a zajistilo se jeho spouštění při startu PC.

Program se rovnou spustí a zobrazí se na ploše:



Nejprve vyberte sériový port, ke kterému bude terminál připojen. Poté zatrhněte volbu „Při startu aktivovat terminál“, klikněte na tlačítko **Uložit** a nakonec klikněte na tlačítko **Start** vpravo. Stav komunikace by se měl přepnout na *Spuštěna*. Nyní zapojte terminál do PC a jeho zdroj do zásuvky. Po chvíli by se měl na terminálu

vypsat aktuální čas a datum. Tím je instalace hotova, okno ovládacího programu zminimalizujte – nevypínejte jej křížkem. Program musí stále běžet. Při vypnutí by přestal terminál fungovat.

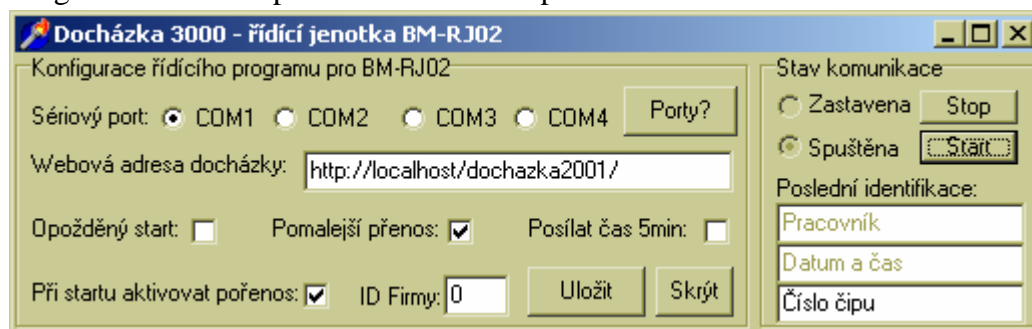
(Pokud používáte k propojení terminálu s počítačem USB/Serial převodník a máte OS Windows 8, je třeba použít ovladač d2001.exe z CD ze složky „\terminal\Bmterm01\windows\vistausb“)

Přihlaste se přes webový prohlížeč (viz. bod 2) do docházkového systému administrátorským heslem, klikněte na tlačítko *Firma* a dále na *Editace údajů*. Přepněte položku "Podpora docházkových terminálů a karet" na volbu "Základní" a nastavení uložte tlačítkem „Změnit“ úplně dole. Poté toto okno zavřete.

3B. Terminál s řídicí jednotkou

Na disku C:\ ve složce *bminst* spusťte soubor *inst_offline.bat*. Zobrazí se černé okno s výpisem průběhu instalace a po jejím dokončení zůstane dole text „Press return to exit“. Zmáčknete tedy klávesu Enter a okno zmizí. Tím se nainstaloval ovladač řídicí jednotky a zajistilo se jeho spouštění při startu PC.

Program se rovnou spustí a zobrazí se na ploše:



Nejprve vyberte sériový port, ke kterému bude jednotka připojena. Poté zatrhněte volbu „Při startu aktivovat přenos“, klikněte na tlačítko *Uložit* a nakonec klikněte na tlačítko *Start* vpravo. Stav komunikace by se měl přepnout na *Spuštěna*. Nyní zapojte terminál do řídicí jednotky, řídicí jednotku do PC a její zdroj do zásuvky. Po chvíli by se na řídicí jednotce měla rychle rozblíkat zelená LED dioda a na terminálu vypsát aktuální datum a čas. Tím je instalace hotova, okno ovládacího programu zminimalizujte – nevypínejte jej křížkem.

(Pokud používáte k propojení řídicí jednotky s počítačem USB/Serial převodník nebo máte OS Windows Vista, 7, 8, 2008, 2012 je třeba v ovladači *d2001.exe* zatrhnout volbu „Pomalejší přenos“ a nastavení uložit)

Přihlaste se přes webový prohlížeč (viz. bod 2 nebo ikonou *Dochazka3000* z plochy) do docházkového systému administrátorským heslem, klikněte na tlačítko *Firma* a dále na *Editace údajů*. Přepněte položku "Podpora doch. terminálů a karet" na volbu "Rozvod" a nastavení uložte tlačítkem „Změnit“ úplně dole. Poté toto okno zavřete

3C. Terminál biometrický

U biometrického terminálu není třeba instalovat žádný program. Nastavení se přenesou s databází (na konci).

4. Ověření funkčnosti u terminálů na karty a čipy (u biometrie tento krok přeskočte)

Přihlaste se do docházky (viz bod 2) jako administrátor a klikněte na „Zaměstnanci“ a dále na „Editace údajů“. Nyní založíte alespoň jednoho zaměstnance a přidělíte mu kartu nebo čip tímto postupem:

- A)** Kliknete úplně dole na tlačítko „Načti ID čip“. Vyberete jeden čip a přiložíte jej k terminálu. Terminál sice zapípá, že čip nezná, ale v prohlížeči se Vám ve formuláři vyplní číslo čipu do položky *ID karta*.
- B)** Nyní ještě doplníte v horní části jméno a příjmení zaměstnance, kterému tento čip bude patřit. Ostatní položky nechejte beze změny a klikněte na tlačítko *Přidej*.

Nyní čipnutím na terminálu ověřte, zda se data přenáší do docházky – najdete čipnutý příchod v prohlížení.

5. Přenos databáze:

Nyní je třeba přenést databázi z původního PC na nový počítač. Nejprve na obou počítačích ve službách OS zastavte službu MySQL. To provedete v "Ovládacích panelech" a "Nástrojích pro správu" otevřít "Služby" a v seznamu služeb najít MySQL a pravým tlačítkem jí zastavit. Službu zastavte i na novém PC. Zastavení může trvat až 2 minuty.

Jakmile je služba zastavena, smažte **na novém PC** obsah adresáře `c:\apache\mysql\data\db003444\`. Poté přepokopírujte **ze starého PC** obsah adresáře `c:\apache\mysql\data\db003444*.*` (všechny soubory) do stejného adresáře na PC novém.

6. Překopírování programových souborů

Poté přepokopírujte obsah programového adresáře docházky ze starého PC na nové.

Tím je buď `c:\apache\htdocs\dochazka2001*.*` nebo u starších instalací

`c:\program_files\apache\group\apache\htdocs\dochazka2001*.*`

Obsah složky přepokopírujte do `c:\apache\htdocs\dochazka2001*.*` s přepsáním původních souborů.

Opět na novém PC spusťte ve službách OS službu MySQL, spusťte internetový prohlížeč, zadejte adresu docházky <http://localhost/dochazka2001/> a ověřte přihlášením do docházky zda obsahuje veškerá data a je funkční. Ověřte tedy kompletně funkčnost včetně čipování. Pokud bude vše v pořádku, je instalace dokončena. Na počítačích klientů změňte odkaz na docházku ze starého PC na nové. Na starém počítači zakažte službu MySQL a Apache.

7. Závěr:

Tímto postupem jste systém zprovoznili a je možné jej opět používat na novém PC

V případě problémů volejte na telefonní číslo 608 447 546 nebo pište na bmssoft@seznam.cz

Docházka 3000 - stručné menu zrychlených voleb Čas serveru: 14.5.2014 8:44:00

Pro podrobnou práci se systémem dle pokynů dokumentace použijte menu vlevo

Edice docházky:	Prohlížení docházky:	Ostatní zrychlené volby:
Pracovník: Adamec Jan (6)	Pracovník: Adamec Jan (6)	Editace údajů zaměstnanců
Výběr období: Od: 1.05.2014 Do: 14.05.2014	Výběr období: Od: 1.05.2014 Do: 14.05.2014	Nastavení kateg. pracovní doby
<input type="checkbox"/> Edit. poznámek Edituj	<input type="checkbox"/> Dovolena <input type="checkbox"/> Převody Typ: S poznámkami Zobraz Info	Přehled přítomnosti
Aktuální období: Tento týden Mínulý měsíc	Aktuální období: Tento týden Mínulý měsíc	Výpis s absencemi
		Výsledovka pro mzdy
		Přehled průchodů
		Čárkovačka docházky
		Nároky dovolené Přehledka
		Absence Grafy Výkaz
		Směny jednotlivě Hromadně

Sumární údaje docházky a odkazy na dokumentaci:
Celkem zadáno 18 zaměstnanců z toho neaktivních 0. Přítomno je 0 zaměstnanců.
Počet záznamů v tabulce seanci 695, v tabulce absenci 54 a v tabulce průchodů 14471.
Během dnešního dne bylo zaznamenáno 462 průchodů. Verze databáze 6.60

Dokumentace je na instalačním CD a odklady na ni byly uvedeny v tištěném instalačním návodu.
Návody na webu: [Administrátorský](#), [Uživatelský](#), [Videonávody](#), [Směny](#), [Exporty do mezd](#), [Zálohování](#).
Další dokumentace je přímo v programu dostupná přes ikony modrých otazníků vždy dole.

[Import: 4 záznamů. Doba 2 sekund. Poslední čipnutí: 13.05.2014 09:07:07](#)