

Instalace systému Docházka 3000 – rychlé zprovoznění s terminálem na počítač s Windows + přenos databáze ze starého PC

Objednávka nového instalačního disku docházky

Nejprve je potřeba objednat nové instalační CD nebo fleš disk docházky v e-shopu na webu www.dochazka.eu. Disk najdete vlevo v menu „E-Shop / Katalog komponent / Příslušenství“. Zde objednáte buď položku „Nové instalační CD k existujícímu SW Docházka 3000“ (číslo položky 151) nebo níže položku „Nový instalační USB disk k existujícímu SW Docházka 3000“ (číslo položky 216) podle toho zda nový počítač, na který budete docházku přenášet, má nebo nemá optickou mechaniku CD/DVD. Až disk přijde, budete pokračovat dále.

1) Instalace prostředí – vše provádět na novém PC

Uvedené kroky je vhodné provádět jako správce (administrátor) pokud nemáte práva pro instalaci programů.

A) Spustíte soubor **instaluj.bat** přímo z hlavního adresáře nového instalačního disku docházky.

B) V úvodním dialogu nic neměňte, cestu ponechte C:\ a jen klikněte na **Instalovat**

C) Po doběhnutí instalace ověřte funkčnost kliknutím na ikonu **Dochazka3000**, kterou najdete na ploše.

Pokud přesto nebude docházka fungovat, buď nemáte oprávnění k instalaci nebo neběží služba Apache či MySQL. To může být způsobeno tím, že jiná aplikace blokuje port 80 (například Skype) nebo 3306. Spuštěním programu `c:\apache\xampp-control.exe` a kliknutím na tlačítko „Port-Check“ je možné ověřit, zda není port 80 nebo 3306 obsazen jiným programem než Apache (80) a MySQL (3306). Pokud je například port 80 obsazen programem Skype, je třeba Skype vypnout nebo v něm zakázat používání portu 80. Podrobnější postup najdete v návodu *reseni_problemu_sw.pdf* na instalačním CD docházky ve složce \Prirucky. Na Windows 10 může být nutné zakázat nejdříve službu „Publikování na webu“ nebo „Internetovou informační službu“.

D) Jestli jste instalovali ze staršího instalačního CD a máte koupenou i novější aktualizaci, tak nyní tuto nejnovější aktualizaci nahrajte i na toto nové PC. Aby docházka na novém PC byla stejné verze jako na PC původním. Jestliže máte aktualizací víc, stačí nahrát tu nejnovější, s nejvyšším číslem verze. Případně jí objednejte.

2. Založení firmy

Klikněte na ploše na novou ikonu „Docházka3000“ a zobrazí se úvodní okno s docházkovým systémem.

(pokud by nefungovala, tak zadejte do prohlížeče adresu <http://127.0.0.1/>)

Dále klikněte na „Registrace nové firmy“ vpravo a vyplňte název firmy a administrátorské heslo (2x). Poté klikněte na tlačítko „Zaregistrovat“. Po chvíli se v databázi založí nová firma a měla by se zobrazit souhrnná obrazovka s tlačítkem **Dále** ve spodní části.

3. Zprovoznění terminálu

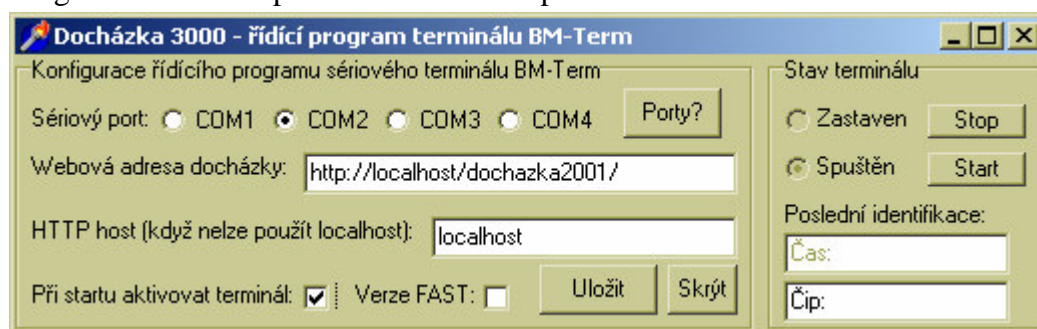
Další postup závisí na tom, zda máte terminál s řídicí jednotkou (varianta off-line), bez řídicí jednotky (varianta on-line) nebo terminál biometrický (otisk prstu, rozpoznání obličeje). Řídicí jednotka je černá krabička na kabelu mezi terminálem a počítačem. Zajišťuje funkčnost terminálu i v době, kdy je PC vypnuto. Níže jsou postupy jednotlivých typů instalací – s řídicí jednotkou, bez řídicí jednotky, biometrie. Z bodů 3A, 3B a 3C provedete pouze jeden dle toho, zda máte variantu bez řídicí jednotky (3A), s řídicí jednotkou (3B), nebo biometrii (3C)

3A. Starý terminál BM-Term do sériového portu bez řídicí jednotky

(Koupený před rokem 2010)

Na disku C:\ ve složce *bminst* spustíte soubor *inst_online.bat*. Zobrazí se černé okno s výpisem průběhu instalace a po jejím dokončení zůstane dole text „Press return to exit“. Zmáčknete tedy klávesu Enter a okno zmizí. Tím se nainstaloval ovladač terminálu a zajistilo se jeho spouštění při startu PC.

Program se rovnou spustí a zobrazí se na ploše:



Nejprve vyberte sériový port, ke kterému bude terminál připojen. Poté zatrhněte volbu „*Při startu aktivovat terminál*“, klikněte na tlačítko *Uložit* a nakonec klikněte na tlačítko *Start* vpravo. Stav komunikace by se měl přepnout na *Spuštěna*. Nyní zapojte terminál do PC a jeho zdroj do zásuvky. Po chvíli by se měl na terminálu vypsát aktuální čas a datum. Tím je instalace hotova, okno ovládacího programu zminimalizujte – nevypínejte jej křížkem. Program musí stále běžet. Při vypnutí by přestal terminál fungovat.

(Pokud používáte k propojení terminálu s počítačem USB/Serial převodník a máte OS Windows 8, je třeba použít ovladač *d2001.exe* z CD ze složky „*terminal\Bmterm01\windows\vistausb*“)

Přihlaste se přes webový prohlížeč (viz. bod 2) do docházkového systému administrátorským heslem, klikněte na tlačítko *Firma* a dále na *Editace údajů*. Přepněte položku "*Podpora docházkových terminálů a karet*" na volbu "*Základní*" a nastavení uložte tlačítkem „*Změnit*“ úplně dole. Poté toto okno zavřete.

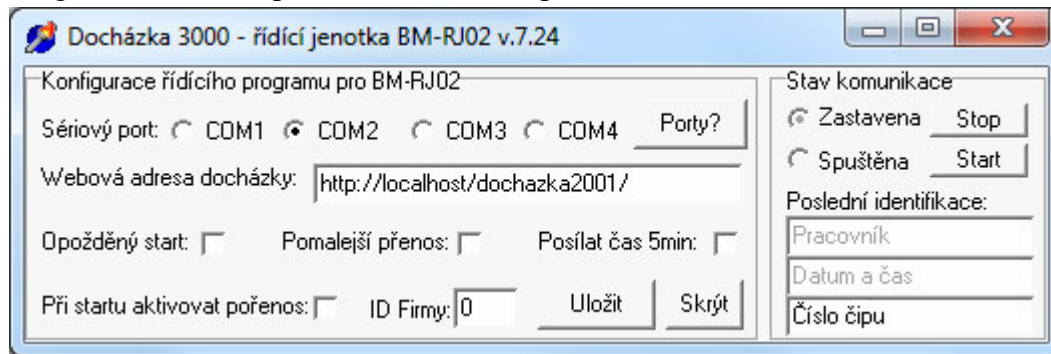
3B. Starý terminál BM-Term s řídicí jednotkou

(Koupený před rokem 2010)

Nejprve ověřte, že jsou všechna data z řídicí jednotky přenesena do databáze na původním počítači - na řídicí jednotce nesvítí žlutá (oranžová) kontrolka, jen bliká pulzuje zelená.

Na disku *C:* ve složce *bminst* spusťte soubor *inst_offline.bat*. Zobrazí se černé okno s výpisem průběhu instalace a po jejím dokončení zůstane dole text „*Press return to exit*“. Zmáčknete tedy klávesu Enter a okno zmizí. Tím se nainstaloval ovladač řídicí jednotky a zajistilo se jeho spouštění při startu PC.

Program se rovnou spustí a zobrazí se na ploše:



Nejprve vyberte sériový port, ke kterému bude jednotka připojena. Poté zatrhněte volbu „*Při startu aktivovat přenos*“, klikněte na tlačítko *Uložit* a nakonec klikněte na tlačítko *Start* vpravo. Stav komunikace by se měl přepnout na *Spuštěna*. Nyní zapojte terminál do řídicí jednotky, řídicí jednotku do PC a její zdroj do zásuvky. Po chvíli by se na řídicí jednotce měla rychle rozblikat zelená LED dioda a na terminálu vypsát aktuální datum a čas. Tím je instalace hotova, okno ovládacího programu zminimalizujte – nevypínejte jej křížkem.

(Pokud používáte k propojení řídicí jednotky s počítačem USB/Serial převodník nebo máte OS Windows Vista, 7, 8, 2008, 2012 je třeba v ovladači *d2001.exe* zatrhnout volbu „*Pomalejší přenos*“ a nastavení uložit)

Přihlaste se přes webový prohlížeč (viz. bod 2 nebo ikonou *Dochazka3000* z plochy) do docházkového systému administrátorským heslem, klikněte na tlačítko *Firma* a dále na *Editace údajů*. Přepněte položku "*Podpora doch. terminálů a karet*" na volbu "*Rozvod*" a nastavení uložte tlačítkem „*Změnit*“ úplně dole. Poté toto okno zavřete

3C. Terminál biometrický BM-Fxxx

(Nové terminály od 2010 připojené do LAN či USB)

U biometrického terminálu není třeba instalovat žádný program. Nastavení se přenesou s databází (na konci). Jen je třeba provést registraci komunikačních knihoven do operačního systému. Na disku *C:* ve složce *c:\apache\htdocs\dochazka2001* spusťte jako správce (přes pravé tl. myši) soubor *registrace_dll.bat* a musí se vypsát dvě hlášení o úspěšné registraci knihoven do Windows. Pokud používáte terminál *Realand*, spustíte opět jako správce i soubor *registrace_realand.bat*

4. Ověření funkčnosti u terminálů na karty a čipy (u biometrie tento krok přeskočte)

Přihlaste se do docházky (viz bod 2) jako administrátor a klikněte na „*Zaměstnanci*“ a dále na „*Editace údajů*“. Nyní založíte alespoň jednoho zaměstnance a přidělíte mu kartu nebo čip tímto postupem:

A) Kliknete úplně dole na tlačítko „*Načti ID čip*“. Vyberete jeden čip a přiložíte jej k terminálu.

Terminál sice zapípá, že čip nezná, ale v prohlížeči se Vám ve formuláři vyplní číslo čipu do položky *ID karta*.

B) Nyní ještě doplníte v horní části jméno a příjmení zaměstnance, kterému tento čip bude patřit . Ostatní položky nechejte beze změny a klikněte na tlačítko *Přidej*.

Nyní čipnutím na terminálu ověřte, zda se data přenáší do docházky – najdete čipnutý příchod v prohlížení.

5. Přenos databáze:

Nyní je třeba přenést databázi z původního PC na nový počítač. Nejprve na obou počítačích ve službách OS zastavte službu MySQL. To provedete v "Ovládacích panelech" a "Nástrojích pro správu" otevřít "Služby" a v seznamu služeb najít MySQL a pravým tlačítkem jí zastavit. Službu zastavte i na novém PC. Zastavení může trvat až 2 minuty. U starších instalací na původním PC zastavíte službu pomocí semaforu (vpravo dole na liště).

Jakmile je služba zastavena, smažte **na novém PC** obsah adresáře `c:\apache\mysql\data\db003444\`. Poté překopírujte **ze starého PC** obsah adresáře `c:\apache\mysql\data\db003444*.*` (všechny soubory) do stejného adresáře na PC novém.

Opět na novém PC spusťte ve službách OS službu MySQL, spusťte internetový prohlížeč, zadejte adresu docházky <http://localhost/dochazka2001/> a ověřte přihlášením do docházky zda obsahuje veškerá data a je funkční. Ověřte tedy kompletně funkčnost včetně čipování. Pokud bude vše v pořádku, je instalace dokončena. Na počítačích klientů změňte odkaz na docházku ze starého PC na nové.

Na starém počítači zakažte služby MySQL a Apache.

Pokud používáte čipovací docházkový terminál BM-Finger na otisk prstu nebo bezkontaktní karty či čipy, který je připojený do počítačové sítě LAN, tak v administraci docházky v menu „*Firma / Terminály BM-Finger*“ klikněte na tlačítko *Aktivace komunikace* čímž se aktivuje konfigurace a otestuje se přenos dat po síti LAN z terminálů na otisk prstu. Bez tohoto kroku by se z terminálu nepřenesla čipnutá data příchoďů a odchodů. Pokud v programu není tlačítko *Aktivace komunikace*, tak máte starou verzi programu která nepodporuje novější verzi operačního systému Windows na tomto počítači a je třeba pořídit aktualizaci docházky přes odkaz *E-shop* v levém rámu administrátorského menu, kde je aktualizace hned první položkou k objednání.

U systémů s řídicí jednotkou BM-RJ02 nyní řídicí jednotku na půl minuty odpojte od napájení a pak znovu zapněte, aby si přenesla data uživatelů z plné databáze.

Pokud by přihlášení do programu trvalo dlouho, ověřte po jeho provedení nastavení položky „*Adresa web serveru*“ v admin. menu *Firma / Editace údajů*. Měla by být nastavena na *127.0.0.1* pokud jste neměnili TCP port apache web serveru. Položka se přenesla s databází, takže na nové instalaci jí může být nutné upravit na uvedenou hodnotu.

Pokud původní PC používalo pro komunikaci s terminálem zabezpečení heslem, překopírujte z původního PC soubor `C:\apache\htdocs\dochazka2001\d3kfinger.compin` do stejné složky na novém PC.

Pokud jste novou instalaci prováděli za staršího instalačního CD a na původním PC byla aplikovaná novější aktualizace, je nutné tuto aktualizaci nahrát i na nové PC. Až poté se do nové docházky přihlásit. Nesmí totiž dojít k situaci, kdy verze databáze (psáno zeleně na úvodní obrazovce vedle loga) bude vyšší než verze programových souborů (napsáno na inst. CD nebo na úvodní obrazovce po kliknutí na odkaz *Novinky*). Číslo verze databáze (vedle loga) musí být stejné nebo nižší, než číslo verze programu (v *Novinkách*)..

6. Závěr:

Tímto postupem jste systém zprovoznil a je možné jej opět používat na novém PC. Pokud s docházkou pracujete i z jiných počítačů, je třeba ve firewallu povolit port 80 – viz příručka v menu „*Firma / Návody PDF / Přístup po síti*“. V případě problémů volejte na telefonní číslo 608 447 546 nebo pište na bmssoft@seznam.cz

Jestliže je docházkový server pomalý (jednojádrový procesor s taktem pod 1GHz), zatrhněte v menu „*Firma / Editace údajů*“ dole položku „*Nezobrazovat uznanou dobu v editaci docházky, přehledu přítomnosti, výjimek atd.*“ a nastavení uložte.

Pokud nemá docházkový server připojení do internetu nebo je pomalý, tak v menu „*Firma / Databáze / Záloha do Cloudu*“ klikněte na malou šipku vpravo dole a poté na tlačítko *Zakázat cloudové zálohy databáze*.

Doplňek k GDPR:

Z důvodu ochrany osobních údajů uložených v databázi na původním PC je třeba zajistit, aby nedošlo k porušení bezpečnostních pravidel o ochraně osobních údajů. Například pokud budete původní PC likvidovat. Nakládání s původním počítačem (diskem) je třeba konzultovat s pracovníkem, který má ve vaší organizaci ochranu osobních údajů na starosti.